

# INFORME DE **ACTIVIDAD**

EUROPEAN BUILDERS CONFEDERATION

2016-2017



**EBC**  
CONSTRUCTION SMES EUROPE

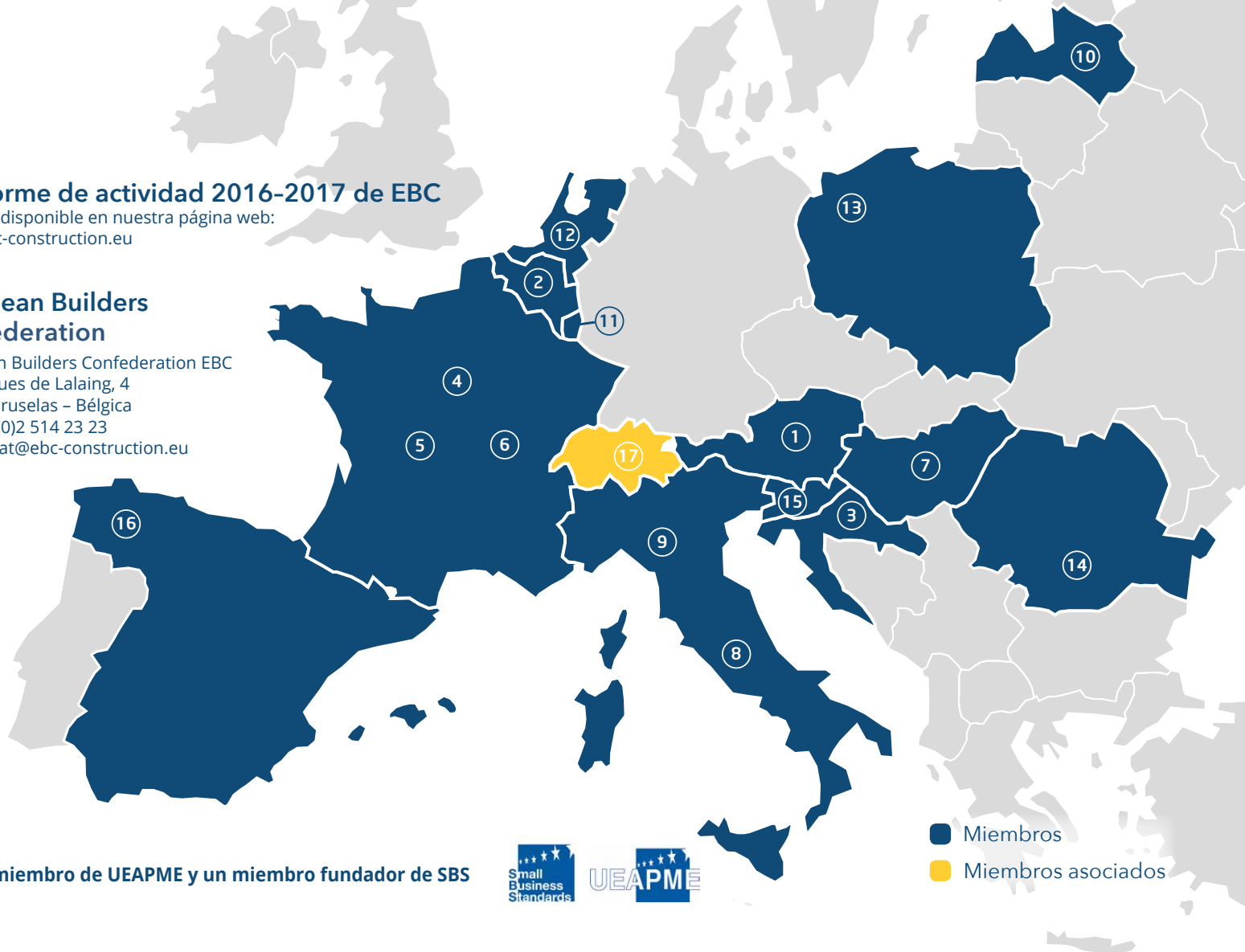
LA VOZ DE LOS ARTESANOS Y DE LAS PYME  
DE LA CONSTRUCCIÓN EN EUROPA

## El informe de actividad 2016-2017 de EBC

también disponible en nuestra página web:  
[www.ebc-construction.eu](http://www.ebc-construction.eu)



## European Builders Confederation

European Builders Confederation EBC  
Rue Jacques de Lalaing, 4  
B-1040 Bruselas - Bélgica  
Tel. +32 (0)2 514 23 23  
[secretariat@ebc-construction.eu](mailto:secretariat@ebc-construction.eu)



EBC es miembro de UEAPME y un miembro fundador de SBS



-  Miembros
-  Miembros asociados

# MIEMBROS

## DE EBC

- |   |                    |   |   |
|---|--------------------|---|---|
| ① | <b>AUSTRIA</b>     |    | <b>WKO</b> - Austrian federal economic chamber  |
| ② | <b>BELGIUM</b>     |    | <b>BOUWUNIE</b> - Flemish federation of construction SMEs   |
| ③ | <b>CROATIA</b>     |    | <b>HOK</b> - Croatian chamber of trades and crafts  |
| ④ | <b>FRANCE</b>      |    | <b>CAPEB</b> - French confederation of craftsmen and small construction enterprises               |
| ⑤ | <b>FRANCE</b>      |    | <b>CNATP</b> - National association of micro-enterprises in public works and landscape            |
| ⑥ | <b>FRANCE</b>      |    | <b>SNSO</b> - French association of contractors in finishing works                                |
| ⑦ | <b>HUNGARY</b>     |    | <b>IPOSZ-EKKS</b> - Hungarian confederation of craftsmen, construction branch                     |
| ⑧ | <b>ITALY</b>       |    | <b>ANAEPALogo</b> - Italian association of craftsmen for construction, painting and similar works |
| ⑨ | <b>ITALY</b>       |    | <b>CNA COSTRUZIONI</b> - Italian confederation of craftsmen and SMEs, construction branch         |
| ⑩ | <b>LATVIA</b>      |    | <b>LBA</b> - Latvian builders association   |
| ⑪ | <b>LUXEMBOURG</b>  |    | <b>FDA</b> - Luxembourg association of craftsmen, construction branch                             |
| ⑫ | <b>NETHERLANDS</b> |    | <b>AFNL</b> - Dutch confederation of building and infrastructure contractors                      |
| ⑬ | <b>POLAND</b>      |    | <b>ZRP</b> - Polish craftsmen association, construction branch                                    |
| ⑭ | <b>ROMANIA</b>     |    | <b>INPR</b> - Romanian employers' association, construction branch                                |
| ⑮ | <b>SLOVENIA</b>    |    | <b>OZS</b> - Slovenian chamber of craftsmen, construction branch                                  |
| ⑯ | <b>SPAIN</b>       |   | <b>CNC</b> - Spanish confederation of construction firms, SME branch                              |
| ⑰ | <b>SWITZERLAND</b> |  | <b>FGMB</b> - Geneva federation of building trades  |



# PRÓLOGO DEL PRESIDENTE

Europa ha hecho frente a varios desafíos y eventos que han cuestionado sus costumbres estos dos últimos años. Nuestra organización la European Builders Confederation EBC también ha conocido cambios importantes, sin que perturben la calidad de su trabajo. De hecho, nuestro equipo en Bruselas ha cambiado, con un nuevo impulso y nuevas ideas para nuestra asociación de ya 27 años de existencia. Tradición e innovación serán temas clave para la defensa de nuestras micro, pequeñas y medianas empresas de construcción.

Los trabajadores desplazados, el acceso a financiamiento, la eficiencia energética, la economía circular, la normalización, la contratación pública y más, todas estas cuestiones afectan la actividad del sector de la construcción en Europa. EBC cubre, con mucho éxito, estos puntos sensibles para asegurarse de que nuestras recomendaciones pesen en los debates y decisiones a nivel europeo. No se debe subestimar el valor y el peso de las PYME de la construcción para la economía de nuestros países y de Europa en general.

Recuerdo que nuestras empresas, las de menos de 20 asalariados, constituyen la abrumadora mayoría de las empresas europeas.

Hablaba de tradición ya que es crucial mantener y mejorar continuamente las competencias y la formación de nuestros empresarios, trabajadores y aprendices; también hablaba de innovación visto que BIM gana cada vez más terreno en nuestro sector. Ambas perspectivas son complementarias. De hecho, la revolución digital nos ofrece más herramientas para informar y sensibilizar a los jóvenes y a las mujeres sobre las carreras clásicas y modernas de nuestro sector. Otro campo que mezcla tradición e innovación constituirá el tema central del 27 Congreso anual de EBC que tendrá lugar en Croacia: como ayudar a las PYME de la construcción a responder a los desafíos legislativos y técnicos que implican la salud y seguridad laboral. En este marco, cabe recordar que todo proceso debe ser adaptado a la realidad de la pequeña y mediana empresa; también se aplica a la normalización: las normas sólo funcionarán si están adaptadas a las necesidades de las PYME.

EBC se ha vuelto un actor imprescindible en Europa. Activa y reconocida en todos los escenarios de nuestro sector, nuestra organización sigue sin el pleno estatus de interlocutor social del diálogo social europeo para la construcción. EBC debe obtener un reconocimiento definitivo como el representante de la pequeña y mediana empresa de la construcción.

Aprovecho esta ocasión para agradecer a Riccardo Viaggi, presente más de 10 años en EBC, 8 como Secretario general. Contribuyó mucho al crecimiento de nuestra organización, ahora animada por Eugenio Quintieri a la cabeza de un nuevo equipo que, sin duda, seguirá y superará las expectativas de los que componemos EBC y sus socios.

Deseo hoy más que nunca que, juntos, sigamos con la dinámica impulsada por EBC ante las instancias europeas.



PATRICK LIÉBUS  
**PRESIDENTE DE EBC**





# PRESENTACIÓN DE EBC



## ¡La voz de las PYME de la Construcción en Bruselas!

Un número cada vez mayor de normativas nacionales son declinaciones de la legislación europea en materia de energía, normalización, medio ambiente y asuntos sociales. Estas medidas son muy a menudo ejecutadas sin evaluar sus consecuencias sobre las PYME.

En 1990, seis asociaciones nacionales representantes de la **microempresa** de la construcción se unieron para establecer la European Builders Confederation EBC, la voz de las PYME de la construcción en Europa.

A través de sus 17 miembros, EBC representa la micro, la pequeña y la mediana empresa de la construcción a nivel europeo. Gracias a su secretaría en Bruselas, EBC trabaja en estrecha colaboración con la Organización europea de los artesanos y de las PYME (UEAPME), de la cual EBC es miembro. Asimismo, EBC es un miembro fundador y un socio del proyecto Small Business Standards (SBS), la asociación que representa a las PYME en el ámbito de la normalización.

## EBC da la bienvenida a un nuevo miembro en el 2017

EBC tiene el placer de dar la bienvenida a una nueva asociación miembro, la WKÖ – Cámara económica federal austriaca. Con este nuevo miembro, EBC amplía su geografía y refuerza su representatividad sectorial, lo que significa que más PYME de la construcción harán oír su voz en el 2017.

## ¿Qué es el sector de la construcción?

La industria de la construcción va desde los **contratistas generales**, los constructores de casas y los albañiles hasta **oficios especializados** como los carpinteros y los ebanistas, los yeseros, los plomeros, los instaladores de energías renovables o de calefacción y refrigeración, los electricistas, los pintores y decoradores de interior, los alicatadores, también incluyendo a los empresarios relacionados con la producción y el tratamiento de los productos de construcción.

Según el contexto nacional, los miembros de EBC tienen por afiliados a PYME de todos estos sub-sectores de la industria de la construcción.



© Michel Gaillard

## Nuestra misión

### Anticipar, intercambiar, tomar posición y actuar

Representamos, defendemos y promovemos los intereses de los empresarios de la micro, pequeña y mediana empresa de la construcción, en estrecha coordinación con nuestras organizaciones nacionales miembros.

#### Nuestra misión consiste en:

Asegurarse de que las necesidades específicas de la microempresa y de las PYME de la construcción sean tomadas en cuenta en los procesos legislativos europeos, en aras de crear un **entorno económico favorable** que permita a las PYME de la construcción volverse el **motor del crecimiento económico sostenible** en Europa

Exponer la **contribución de las PYME constructoras ante los líderes europeos**, en el campo de la sostenibilidad, la eficiencia energética, la salud y seguridad laboral, el espíritu empresarial, el acceso de las PYME a mercados, la normalización, la concurrencia leal en el mercado interior, y más

Mejorar la **comprensión del papel clave** para el empleo y el desarrollo sostenible **de la pequeña y mediana empresa de la construcción**, la gran mayoría del sector. Darle voz dentro de las instituciones europeas, las organizaciones europeas de normalización y otras organizaciones internacionales

Representar las pequeñas y medianas empresas de la construcción en el **Diálogo Social Sectorial Europeo**, aumentando y reforzando así su pertinencia y su impacto. El diálogo social es crucial para un funcionamiento sano de nuestra economía. Sin embargo, tiene que ser verdaderamente representativo para operar correctamente; por esta razón, EBC pide de ser incluida como miembro de pleno derecho del Comité de diálogo social europeo para la construcción a fines de compartir el punto de vista de los pequeños constructores sobre los temas importantes

# PUBLICACIONES

## DE EBC

Un folleto sobre la participación de las mujeres y de los jóvenes en la construcción

El manifiesto de EBC para el mandato legislativo europeo 2014-2019

Un boletín de noticias trimestral

El "Construction Voice", un documento mensual para la prensa y los legisladores de la UE

Un informe de actividad anual

Comunicados de prensa

Documentos de posición

Publicaciones sobre los proyectos dirigidos por EBC

Vídeos

**Nuestras publicaciones están disponibles en la página web de EBC:**  
[www.ebc-construction.eu](http://www.ebc-construction.eu)



EBC también está presente en redes sociales: encontrará más información sobre las actividades de EBC en Twitter, LinkedIn, YouTube y Flickr!





# LA ESTRUCTURA DE EBC



## **PRESIDENTE**

Patrick LIÉBUS  
(CAPEB, Francia)



## **VICE - PRESIDENTE**

Rinaldo INCERPI  
(CNA, Italia)



## **PAST - PRESIDENT**

José Antonio CALVO  
DELGADO  
(CNC, España)



## **TESORERO**

Nicolas RUFENER  
(FMB, Suiza)



## **AUDITOR**

Patrick KOEHNEN  
(FDA, Luxemburgo)



## **Presidente del Foro de la construcción de UEAPME**

Philippe VAN  
NIEUWENHUIZEN  
(MKB INFRA, Países bajos)



## **Representante de EBC en el Comité de diálogo social europeo para la construcción**

Andrea MARCONI  
(Anaepa, Italia)

## EL EQUIPO



## **SECRETARIO GENERAL**

Eugenio QUINTIERI  
Maestría en Relaciones  
Internacionales



## **RESPONSABLE DE POLÍTICAS**

Ann-Cathrin RÖNSCH  
Maestría en Estudios Europeos



## **RESPONSABLE DE LA COMUNICACIÓN**

Alessandra FLORA  
Maestría en Comunicación



## **RESPONSABLE DE POLÍTICAS**

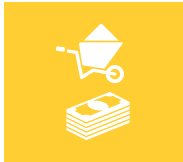
Fernando SIGCHOS JIMÉNEZ  
Maestría en Relaciones  
Internacionales



## **RESPONSABLE TÉCNICO - NORMALIZACIÓN**

Adam PINNEY  
Doctorado en Planificación  
energética para comunidades  
rurales

# SECTOR DE LA CONSTRUCCIÓN



**9%** del PIB de la Unión europea



**3 millones** de empresas en el sector



**18 millones** de trabajadores en el sector

## PEQUEÑA Y MEDIANA EMPRESA DE LA CONSTRUCCIÓN



**80%** de la **PRODUCCIÓN** de la industria de la construcción



emplea el **83%** de la **MANO DE OBRA** total del sector



Crea **EMPLEOS LOCALES**



Tiene un enorme potencial para aumentar el **EMPLEO JUVENIL**

## MUJERES Y JÓVENES DENTRO DE LA CONSTRUCCIÓN

**90%** hombres

**10%** mujeres

**8%** jóvenes de menos de 25 años



**91,9%**

de las empresas europeas de construcción tienen menos de 10 trabajadores



**96,9%**

de las empresas europeas de construcción tienen menos de 20 trabajadores



**98,9%**

de las empresas europeas de construcción tienen menos de 50 trabajadores



**99,9%**

de las empresas europeas de construcción tienen menos de 250 trabajadores



**0,1%**

de las empresas europeas de construcción tienen más de 250 trabajadores

# RENDIMIENTO Y TENDENCIAS

## DEL SECTOR DE LA CONSTRUCCIÓN

Desde el 2015, la industria de la construcción parece estar en camino hacia la recuperación, según los datos de Eurostat y Euroconstruct (una red de centros de investigación especializada en la evolución económica de la construcción).

### Producción del sector europeo de la construcción

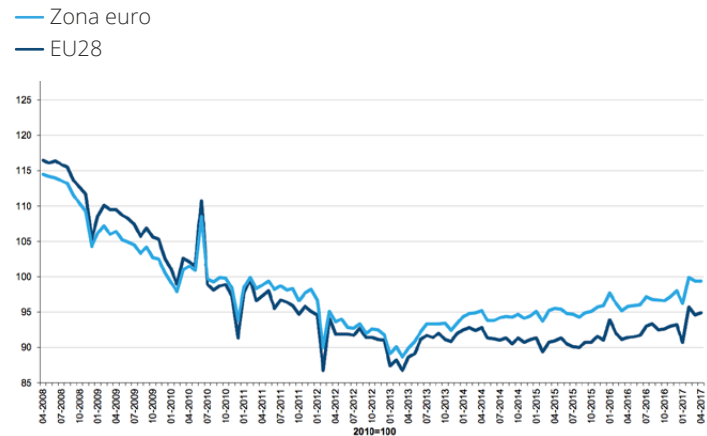
La recuperación de la economía europea ha impulsado el crecimiento de la producción de la construcción. En el 2016, la producción de la construcción creció de un 2,5%, es decir de un 0,5% más que previsto. Según Euroconstruct, el volumen de la producción de la construcción debería aumentar de un 2,9% en el 2017 y de un 2,4% en el 2018, sobrepasando las predicciones. Gracias a una reactivación económica más fuerte de lo esperado hace 6 meses, a una mejora significativa de la confianza de los consumidores y a una política monetaria flexible continua, la demanda en la construcción ha sido más fuerte que esperado, resultando en una expansión de la producción de un 8% en el 2016-2018 en lugar de la previsión inicial de un 6,5%.

Según Eurostat, sobre base de los datos disponibles en ciertos Estados miembros, los mayores aumentos de la producción de la construcción han ocurrido en Eslovenia (+27,8%), Hungría (+22%) y Suecia (+19,8%), mientras que las mayores bajas han sido en Rumanía (-18,4%), Italia (-4,5%) y en el Reino Unido (-3,4%). En Francia, la actividad de las PYME de la construcción aumentó de un 1,5% en el primer trimestre del 2017, confirmando el camino de recuperación empezado en el 2016.

Se considera que casi todos los países de Europa central y oriental van a experimentar un crecimiento significativo ya que tratan de absorber todos los fondos disponibles del periodo de programación anterior de la UE, además de aprovechar de una fuerte demanda de viviendas y de nuevas medidas gubernamentales para estimular la nueva construcción residencial.

El mercado europeo de la construcción ha entrado en una fase de recuperación pero lograr los niveles previos a la crisis en diferentes países sigue siendo un objetivo a largo plazo únicamente alcanzable bajo un marco regulador y financiero adecuado.

### Producción del sector europeo de la construcción



Fuente: Eurostat 2017

El valor estimado de la producción de la construcción en el 2017 es de 1,503 mil millones

# ECONOMÍA & MERCADOS

## POLÍTICAS EUROPEAS & ACCIONES DE EBC

### La necesidad de un entorno favorable a las PYME en la contratación pública

La Comisión europea estima que la compra pública de bienes y servicios representa el 16% del PIB de la Unión europea. Por lo tanto, la contratación pública representa una gran parte del trabajo disponible para el sector de la construcción. Sin embargo, varios elementos todavía obstaculizan el acceso de las PYME a las licitaciones públicas, en particular temas de información, transparencia y acceso. Por estas razones, el acceso a la contratación pública siempre ha sido una de las principales prioridades de EBC. Por otro lado, la Comisión europea ha establecido un plan de acción ambicioso para

ayudar a los Estados miembros y a los profesionales interesados en temas de licitación pública, incluyendo una asistencia y consejos específicos.

Evitar una revisión precoz, gracias a un marco legal estable, obtenido mediante una aplicación rápida y correcta a nivel nacional, ha sido la principal preocupación desde la adopción de la directiva relativa a la contratación pública en el 2014. Esta directiva introdujo el documento europeo único de contratación (DEUC), una auto-evaluación actualizada que reemplaza los certificados necesarios para demos-

trar cumplir con las condiciones de participación en licitaciones públicas.

La nueva legislación establece que los poderes adjudicadores tienen que aceptar el DEUC sometido por licitadores, volviendo a la realidad el principio "una sola vez" según el cual una autoridad no puede reclamar un mismo documento válido ya presentado por un licitador durante los cuatro años anteriores. Si bien esta herramienta puede ser útil para reducir la carga administrativa de los licitadores, su aplicación levanta dudas y preocupaciones en cuanto a su impacto sobre las empresas en ciertos Estados miembros (Italia, Francia y Dinamarca). El problema principal reside en la superposición entre

© Michel  
Gaillard

el DEUC y prácticas existentes, en lugar de la substitución, lo que causa más problemas de burocracia.

Un informe de la CE del 2017 ha demostrado que la utilización del DEUC apenas ha empezado a causa de una transposición tardía de la directiva; por lo tanto, la misma CE ha anunciado que una evaluación más detallada tendrá lugar en el 2019. EBC seguirá vigilando este dossier para garantizar una aplicación de la directiva relativa a la contratación pública que facilite el acceso de las PYME al mercado de la contratación.

## EBC aplaude la “tolerancia cero” contra la morosidad de la Comisión europea

La directiva relativa a la morosidad del 2011 ofrece derechos reforzados a las empresas al establecer plazos de pago para las empresas y las autoridades públicas cuando compran bienes o servicios. Cuando los plazos no se cumplen, la directiva da a las empresas el derecho a una compensación justa. Sin embargo, la directiva no ha sido aplicada correctamente en ciertos Estados miembros.

EBC valoró la decisión de la Comisión europea de febrero de 2017 de tomar medidas adicionales contra Italia, España, Grecia y Eslovaquia sobre el tema de los retrasos de pago de parte de autoridades públicas a empresas. La morosidad tiene un impacto dramático sobre las empresas al reducir su tesorería y flujo de caja, complicar su gestión financiera y en ciertos casos causar insolvencias.



**Las PYME de la construcción necesitan condiciones proporcionales y pertinentes, una gestión administrativa razonable y unos contratos de tamaño apropiado en la contratación pública**



## El sector de la construcción rechaza la propuesta de una tarjeta electrónica de servicios

La Comisión europea presentó en enero 2017 una propuesta para una nueva tarjeta electrónica de servicios como parte de un paquete legislativo sobre las reglas que gobiernan el mercado interior de servicios. Los prestadores de servicios tendrían que ponerse en contacto con un solo interlocutor en su país de origen y en su propio idioma. Este interlocutor del país de origen tendrá que verificar los datos necesarios antes de transmitirlos al Estado miembro de acogida, el cual conserva las facultades de aplicar requisitos reglamentarios domésticos y de decidir si el solicitante puede ofrecer servicios en su territorio.

Los métodos y méritos de la propuesta preocupan mucho EBC y los otros interlocutores sociales sectoriales. La gran mayoría de las empresas de construcción opera y seguirá operando a nivel local/regional principalmente, no necesariamente debido a los obstáculos administrativos pero más por causa de barreras como el idioma, los criterios técnicos, las diferencias culturales, las relaciones con los clientes, etc. En realidad esta tarjeta de servicios podría crear problemas adicionales, facilitar fraudes transfronterizos y perturbar la eficiencia de los controles llevados por inspectores de trabajo.





## Trabajadores desplazados: las PYME de la construcción necesitan condiciones justas y equitativas

Según la Comisión europea, los trabajadores desplazados representan el 0,7% de la fuerza de trabajo en Europa; sin embargo, representan un 5% de la población activa del sector de la construcción. Esto pone en riesgo muchas pequeñas empresas de construcción ya que se ha instalado una concurrencia desleal entre empresas activas en un mismo país pero que no siguen las mismas reglas. Tema sensible, los trabajadores desplazados se encuentran en el centro de una amplia controversia política entre los Estados miembros de la UE.

La Comisión europea publicó en marzo de 2016 una propuesta de directiva para enmendar las reglas europeas actuales sobre los trabajadores desplazados. La situación del mercado interior es muy diferente a la de hace 21 años cuando fue adoptada la primera directiva. En esa época, los salarios medios de ciertos Estados miembros eran hasta 3 veces mayores que en otros Estados miembros; hoy, esa brecha ha subido hasta ser 10 veces mayores. Esto tiene mucho impacto cuando una tal disparidad ocurre con los salarios de trabajadores activos dentro de un mismo país, como es el caso de los trabajadores desplazados. Por estas razones, EBC pide:

- El **periodo de desplazamiento** debería ser establecido por los interlocutores sociales sectoriales, mientras que los trabajadores desplazados deberían trabajar para una empresa por lo menos 6 meses antes de ser desplazados hacia otro país, en aras de evitar falsas relaciones contractuales
- Los **niveles de remuneración** deberían igualmente incluir los acuerdos fijados a nivel subnacional
- Las **agencias de trabajo temporal** deberían ser excluidas de la puesta a disposición de trabajadores desplazados en la construcción ya que crean un mercado paralelo de trabajadores temporales empleados ad hoc para ser desplazados

En junio de 2017, el nuevo gobierno francés del Presidente Macron presentó propuestas muy ambiciosas y estrictas para los trabajadores desplazados, logrando retardar el proceso en el Consejo europeo. Mientras tanto, en el Parlamento europeo el voto sobre el informe de la eurodiputada francesa Elisabeth Morin-Chartier del grupo PPE y la eurodiputada holandesa Agnes Jongerius del grupo socialista ha sido pospuesto hasta después del mes de septiembre de 2017. Los debates y las negociaciones políticas siguen intensas y complejas entre el Parlamento europeo, los Estados miembros y los actores clave de la construcción, entre los cuales EBC se desmarca como sola organización patronal que apoya una revisión plena de la directiva de 1996. De alta complejidad y sensibilidad política, EBC considera que este dossier requiere tiempo y diálogo visto su importancia para las PYME de la construcción.



*“Movilidad justa e igualdad de trato: la revisión de la directiva sobre los trabajadores desplazados” – Bruselas, el 31 de mayo 2017 – El Presidente de EBC Patrick Liébus explica en el Parlamento europeo por qué es necesario revisar la directiva sobre los trabajadores desplazados*

## Reglas más estrictas para las sustancias cancerígenas

Durante décadas, la UE se ha mantenido a la vanguardia en materia de normas de protección de los trabajadores contra los riesgos para la salud y la seguridad laboral. En este contexto, la Comisión europea anunció en mayo de 2016 nuevas metas y propuestas para modificar el marco legislativo que cubre los cánceres ligados al trabajo, con por ejemplo la voluntad de incluir al polvo de sílice dentro de la directiva relativa a las sustancias cancerígenas y mutágenas. En febrero de 2017, siguiendo la iniciativa de la CE, la comisión Empleo del Parlamento europeo adoptó un informe de la eurodiputada Marita Ulvskog (PSE, Suecia) con valores límites de exposición a diferentes sustancias aún más ambiciosos.

### Posición conjunta de los empresarios de la construcción

Los miembros de EBC están fuertemente comprometidos con la prevención de la exposición al polvo de sílice cristalina respirable en las actividades de construcción: buscan utilizar mejores técnicas de trabajo, cambiar ciertos procesos y métodos de trabajo, diseminar e intercambiar buenas prácticas. Sin embargo, los valores límites de exposición deben ser proporcionales al

riesgo laboral en cuestión y técnicamente medibles. EBC y FIEC, juntos representando a las empresas europeas de construcción de todo tamaño, han publicado una posición común para alertar a las instituciones europeas de las condiciones desproporcionales para las empresas de construcción en comparación con los objetivos a alcanzar, en particular para la pequeña y mediana empresa. Ambas organizaciones han pedido que se adopte la coyuntura propuesta por la CE (valor límite de  $0,1 \text{ mg/m}^3$ ) en aras de mantener la actividad de la industria y lograr un alto nivel de protección para los trabajadores.

### Un acuerdo europeo equilibrado

El Parlamento europeo y el Consejo de la UE llegaron a un acuerdo provisional sobre unos límites de exposición más estrictos para sustancias que se estima pueden causar cáncer a los trabajadores el 11 de julio de 2017. En lo que se refiere al polvo de sílice, un valor límite ha sido incluido en la directiva relativa a las sustancias cancerígenas y mutágenas pero este ha sido fijado en  $0,1 \text{ mg/m}^3$ , concordando con las sugerencias técnicas de EBC y FIEC. Sin embargo, la Comisión europea se ha comprometido a analizar la necesidad de modificar este valor límite en la próxima evaluación de la aplicación de la directiva.

Las PYME de la construcción necesitan más ayuda y consejos para cumplir con las condiciones legislativas y técnicas impuestas por las instituciones europeas. Por este motivo, EBC va a dedicar su Congreso anual 2017 a buscar maneras de ayudar a las PYME a adaptarse a las nuevas legislaciones europeas sobre la salud y seguridad laboral.



*Foro de la Demolición, Descontaminación y Reciclaje DDR – Bruselas, junio 2017 - El Secretario General de EBC Eugenio Quintieri habló de la importancia de atraer más trabajadores al sector*



*“En camino hacia un futuro más verde: actuar para el empleo y las competencias” – Bruselas, junio 2017 - El Secretario General de EBC Eugenio Quintieri habló sobre los empleos verdes del futuro en una conferencia organizada por el Comité económico y social europeo*

## La representatividad de EBC como interlocutor social europeo para el sector de la construcción

En septiembre de 2015, la agencia de la UE especializada en el diálogo social y las políticas laborales Eurofound publicó su estudio sobre la representatividad de los interlocutores sociales europeos para la construcción. Desde entonces, sorprendentemente, no ha habido cambios en el Comité de diálogo social europeo para la construcción, a pesar de la voluntad del Presidente de la CE Juncker de un nuevo comienzo para el diálogo social.

### Lo que el estudio demuestra

El estudio describe EBC como “un actor significativo de las relaciones industriales [que] aporta un complemento de representatividad específico a los empresarios”. La mitad de todas las empresas de construcción europeas afiliadas a una organización profesional son miembros de EBC, confirmando entonces que el Comité de diálogo social europeo para la construcción carece de una representación fundamental en la delegación de empresarios sin una participación correcta de EBC.

### Los interlocutores sociales para la construcción

Actualmente, EBC es un miembro observador dentro de la delegación de empresarios del Comité de diálogo social para la construcción. Sin embargo, EBC pide que sea plenamente integrada en la delegación de los empresarios, con el derecho de contribuir a los debates y de firmar los acuerdos y documentos conjuntos que dan forma al sector de la construcción del futuro. Las PYME son vitales para la construcción: no reconocer su contribución primordial meterá en peligro la durabilidad del diálogo social y del sector en general.



© CAPEB

## Recomendaciones de EBC para el aprendizaje

- Implicar mejor a las asociaciones de PYME y a los interlocutores sociales en los sistemas de aprendizaje y en la definición de las competencias del sector
- Lanzar campañas nacionales masivas para mejorar la imagen de las profesiones manuales en general y del sector de la construcción en particular
- Apuntar a las mujeres en los sistemas de aprendizaje para la construcción
- Integrar al enseñanza empresarial dentro de la educación profesional y de los programas de formación
- Apoyar las PYME a participar en el aprendizaje
- Utilizar mejor los fondos europeos para promover nuevas competencias

## 4º aniversario de la Alianza europea para el aprendizaje

La Alianza europea para el aprendizaje (EAfA) es una plataforma que busca mejorar la calidad y la oferta de aprendizajes a través la UE y cambiar las mentalidades sobre los programas de aprendizaje. EBC apoya esta iniciativa de la Comisión europea, habiéndose unido a la alianza en junio de 2015 con la firma de una promesa para el aprendizaje para el sector de la construcción.

Los 30 y 31 de mayo, la Comisión europea organizó un evento de alto nivel para celebrar el cuarto aniversario de la Alianza en Malta. EBC ha visto con orgullo y alegría la evolución de esta iniciativa tan interesante para el empleo juvenil y el aprendizaje que reúne un panel muy amplio de actores pertinentes.

Todos concordaron con que esta iniciativa debe mantenerse inclusiva y abierta para seguir siendo beneficiosa en el futuro, subrayando igualmente la creciente importancia de tomar más en cuenta al espíritu empresarial.

El aprendizaje tiene mucho valor para las PYME de la construcción ya que el sector se enfrenta a una fuerza laboral que envejece y carece de competencias. Por este motivo, EBC cree que la Alianza debería ayudar a las empresas a superar los obstáculos que les impiden participar en sistemas de aprendizaje, en especial la micro y pequeña empresa que representan el 96,9% de la industria de la construcción.



MALTA EU2017

*"4 años de la Alianza europea para el aprendizaje: celebrar los éxitos y mirar hacia delante", Malta, 30-31 de mayo – Fernando Sigchos Jiménez, Responsable de políticas de EBC, participó en el evento organizado dentro del marco de la Presidencia maltesa*



# ENERGÍA

## & MEDIO AMBIENTE

### Legislación sobre la eficiencia energética: una gran oportunidad para las PYME de la construcción

A finales de noviembre de 2016, la Comisión europea reveló su muy esperado paquete “Una energía limpia para todos los europeos”, un conjunto importante de propuestas legislativas que buscan revisar las directivas clave sobre la eficiencia energética y las energías renovables en las viviendas. Actualmente está siendo debatido en la comisión Industria, investigación y energía del Parlamento europeo, así como en la comisión Medio Ambiente. Mientras tanto, el Consejo europeo logró un acuerdo sobre un enfoque general para la revisión de la directiva relativa a la eficiencia energética de los edificios en junio de 2017. Si la Unión europea desea seguir como un líder de las discusiones sobre el cambio climático, este paquete es fundamental.

Como la voz de la micro, pequeña y mediana empresa, EBC acoge este paquete como una etapa importante hacia una Europa eficiente energéticamente; un conjunto de medidas correctas en este paquete “mataría tres pájaros de un tiro” ya que la inversión para la eficiencia energética provoca beneficios económicos, medio ambientales y sociales. Sin embargo es necesario que los dirigentes europeos tomen en consideración ciertos factores pertinentes.

### Revisión de la directiva relativa a la eficiencia energética (2012/27/EU)

EBC recomienda a los dirigentes políticos de:

- Establecer un marco financiero y regulatorio estable a largo plazo para lanzar una renovación masiva de edificios existentes o el remplazo de equipos obsoletos e ineficaces
- Continuar a garantizar ahorros energéticos ambiciosos mediante los sistemas de obligación y las medidas alternativas
- Tomar en cuenta la pobreza energética en las viviendas privadas y sociales/públicas



La revisión de las directivas sobre la eficiencia energética ofrece una oportunidad mayor a las PYME europeas en términos de empleo y de crecimiento



### Revisión de la directiva relativa a la eficiencia energética de los edificios (2010/31/EU)

EBC recomienda a los dirigentes políticos de:

- Apoyar y promover los sistemas de financiamiento público y privado para la eficiencia energética
- Asegurarse de la diseminación de las mejores prácticas en términos de agrupaciones de pequeños proyectos de renovación energética
- Incluir un mantenimiento regular de los sistemas de calefacción y de refrigeración en la directiva
- Bajar los niveles de frecuencia de las inspecciones regulares y de mantenimiento para los sistemas de calefacción y de refrigeración
- Asegurarse de que los Estados miembros vinculen sus medidas financieras para mejorar la eficiencia energética de los edificios con métodos pertinentes, transparentes y proporcionales que indiquen la mejora del rendimiento energético
- Facilitar las agrupaciones de PYME en consorcios
- Reforzar la formación en el puesto de trabajo



## Alianza europea de la construcción circular – Liubliana, enero 2017

EBC participó en la primera reunión de la Alianza europea de la construcción circular (ECCA) en Liubliana, cuyo enfoque consiste en desarrollar una alianza fuerte para la adopción de una orientación circular en las prácticas comerciales de la construcción. También ambiciona apoyar empresas para que logren éxitos sobre los mercados internacionales. EBC ha explicado como las PYME europeas recogen los beneficios y hacen frente a los desafíos de la sostenibilidad.

## Economía circular: las PYME de la construcción necesitan un tiempo de transición realista

El sector de la construcción es responsable de alrededor del 35% de los residuos totales generados en la UE. Los artesanos de la construcción y las PYME están plenamente conscientes del papel que deben jugar para reducir su impacto sobre el medio ambiente. Por lo tanto, EBC acogió positivamente la publicación del paquete Economía circular de diciembre de 2015. En enero de 2017, la comisión Medioambiente del Parlamento europeo votó sobre las 1500 enmiendas en relación con la directiva-marco sobre los residuos y la directiva sobre vertidos, seguido en marzo de 2017 de un voto en sesión plenaria. Este paquete está siendo discutido en las negociaciones a tres bandas entre las instituciones europeas.

Las PYME de la construcción están comprometidas con el desarrollo de un nuevo modelo de economía circular. Sin embargo, la fase de transición tiene que ser realista para que esta buena idea se vuelva concreta. El afán de fijar metas adicionales para los residuos de construcción y de demolición para el 2025 y el 2030, como ha sido propuesto en la directiva-marco sobre los residuos, podría malograr la competitividad de las PYME visto la falta de medidas de acompañamiento y su poca factibilidad. Las legislaciones deben dar un tiempo de adaptación adecuado a la micro, pequeña y mediana empresa, sobre base de una evaluación clara y consistente de la situación real. Es esencial para las PYME tener acceso a las mejores técnicas disponibles para hacer del reciclaje una realidad.




*EBC habló en el debate sobre “Consumidores autónomos de energías renovables y edificios inteligentes” organizado por Solar Power Europe y SME Europe bajo el patrocinio del eurodiputado Sean Kelly – Bruselas, mayo 2017*



*EBC participó por primera vez en las Jornadas mundiales de la energía sostenible con la presentación “Prioridades y desafíos para las PYME de la construcción” y siendo parte de la presentación de carteles – Wels, marzo 2017*

*EBC y la Unión internacional de propietarios inmobiliarios (UIPI) organizaron el seminario “Oportunidades que ofrecen las obligaciones de ahorro energético y las medidas alternativas” sobre el financiamiento para la eficiencia energética de las viviendas privadas – Bruselas, octubre 2016*



*EBC participó en la reunión de lanzamiento de la iniciativa Plan de acción para hipotecas para la eficiencia energética (EeMAP), conversando del potencial que tiene dirigir el capital privado hacia inversiones para la eficiencia energética – Roma, junio 2017*

## Extensión del Fondo europeo para inversiones estratégicas: asignar un financiamiento a la eficiencia energética

El Fondo europeo para inversiones estratégicas (EFSI) es una iniciativa que busca ayudar a superar la brecha de inversiones en la UE. Dado su éxito, la Comisión europea propuso una extensión del fondo y la introducción de mejoras técnicas en septiembre de 2016. Esta propuesta incluye un aumento de la garantía de la UE y del capital del BEI, lo que movilizará inversiones públicas de alrededor de 500 mil millones de euros hasta el 2020.

Según la CE, se necesitan más esfuerzos y un enfoque fuerte sobre las metas medioambientales y de sostenibilidad relacionadas con el fondo EFSI, una propuesta que la micro, pequeña y mediana empresa de la construcción apoya fuertemente. Por este motivo, EBC aboga por una asignación financiera significativa de los fondos EFSI y de las capacidades de inversión a proyectos para la eficiencia energética, principalmente a los que están ligados a los edificios europeos. Estos temas serán debatidos en ocasión de las negociaciones interinstitucionales.



Una asignación financiera significativa del EFSI a la eficiencia energética es crucial para promover nuevos proyectos en este ámbito y desencadenar inversiones privadas






# NORMALIZACIÓN



## Innovación en la construcción: el BIM para las PYME como tema principal del Congreso anual de EBC

El Congreso anual 2016 de EBC debatió sobre cómo hacer para que las PYME aprovechen todo el potencial de BIM. EBC trató principalmente de identificar los desafíos y las necesidades del sector de la construcción en este ámbito, en particular para las PYME. EBC considera de una importancia estratégica que la aplicación de BIM conlleve una herramienta favorable a las PYME, fácil de utilizar para todos los actores de la cadena de valor.

EBC ha contribuido a las actividades de normalización sobre BIM mediante el nombramiento de **un experto en el Comité técnico sobre BIM del CEN**. También ha difundido sus mensajes principales en varias ocasiones (GeoBIM Europe 2016, BIMEXPO):



Tratar de las necesidades de la micro, pequeña y mediana empresa en relación con el diseño de un **enfoque europeo sobre la normalización de BIM**

Promover la adopción de herramientas BIM que puedan ser adaptadas al mercado de la renovación de los edificios

Apoyar los **programas de formación sobre BIM** que no se focalizan sobre la utilización de un software específico, sino que buscan guiar todos los profesionales de la construcción hacia una transición digital del sector

Asegurarse de una **transición suave** desde los métodos tradicionales hacia métodos BIM en la **contratación pública**

EBC sigue las actividades del **Grupo de trabajo europeo sobre BIM**, el cual ha publicado un manual para la introducción de BIM para el sector público europeo. El objetivo de EBC es garantizar que las directrices sobre BIM sean aplicables a la mayor cantidad posible de segmentos del mercado de la construcción. Además, EBC busca contribuir al diseño de un enfoque europeo sobre la normalización de BIM favorable a las PYME.



Ámsterdam, noviembre 2016 - EBC participó en la conferencia de GeoBIM Europe 2016

## El papel de EBC como representante de las PYME en la normalización

Small Business Standards (SBS) es una asociación europea sin fines de lucro que fue establecida en octubre de 2013, con el apoyo de la Comisión europea. Su misión es representar y defender **los intereses de las PYME en el mundo de la normalización** europeo e internacional. EBC, como UEAPME, es un miembro fundador y un socio de SBS.

**EBC coordina las actividades ligadas a la construcción dentro de SBS**, en aras de mejorar el aporte de las PYME de la construcción al proceso de normalización. EBC representa a SBS en los principales grupos de asesoramiento y comités técnicos relacionados con su sector. En este sentido, EBC entiende facilitar la aplicación del Reglamento sobre los productos de construcción; este representa la principal pieza legislativa para la normalización dentro del sector de la construcción.

En el 2016, EBC publicó su posición contra la definición de condiciones de seguridad en los Eurocódigos mediante unas normas europeas de ejecución. EBC expresó en particular la oposición de las PYME de la construcción a la redacción de normas de ejecución europeas para las obras en los edificios ya que su necesidad no ha sido reconocida por todos los actores claves de la construcción, en particular por los constructores y contratistas.

EBC preside el **Foro de la construcción de SBS** desde el 2015. Este evento anual reúne la comunidad de las PYME para debatir y decidir de posiciones comunes sobre temas interesantes en el ámbito de la normalización para la construcción.




## Expertos de la construcción de EBC


SBS ha nombrado 11 nuevos expertos para el 2017. 20 de los 55 expertos de SBS van a seguir temas de normalización relacionados con la construcción, representando las necesidades de las PYME muy a menudo descuidadas en este campo.

Dos de los 20 expertos de la construcción de SBS son de EBC. A partir del 2017, las PYME de la construcción estarán más presentes en el sistema de la creación de normas.

Los expertos pueden contribuir directamente a la creación de normas, vigilar que las normas sean favorables a las PYME y por ende promover la necesidad de una mejor adaptación de las normas a las necesidades de las PYME. Sobre base del trabajo ya realizado en el 2015 y el 2016, las principales actividades están relacionadas con la promoción del **guía 17 de CEN-CENELEC**, el documento de orientación para una escritura de las normas que tome en cuenta las necesidades de las PYME y busque mejorar su cualidad y usabilidad.



**EBC coordina las actividades de SBS relacionadas con la construcción a fines de mejorar el aporte de las PYME de la construcción al proceso de la normalización**



## Medidas favorables a las PYME para la plena aplicación del Reglamento sobre los productos de construcción

El Reglamento sobre los productos de construcción (RPC) es la pieza legislativa más importante para la normalización en el sector de la construcción. Dado que establece las condiciones para el marcaje CE de los productos de construcción, EBC lo vigila constantemente e intenta influir positivamente sobre su aplicación.

EBC proporcionó información sobre la aplicación del RPC para el informe de la Comisión europea publicado en julio de 2016. Este informe reconoce la utilización limitada de los procedimientos simplificados para la microempresa que contiene el RPC. EBC apoya firmemente la posición de SBS sobre las soluciones para el marcaje CE por microempresas de la construcción, es decir fomentar aún más los métodos simplificados y promover soluciones concretas para reducir la carga financiera para la microempresa.

Esto sigue la propuesta exitosa de EBC para la redacción de un nuevo patrón para el Anexo ZA (una "lista de pruebas" que los fabricantes utilizan para poner la marca CE). Este nuevo patrón hace ahora referencia a las características esenciales de los productos de construcción y a las disposiciones del RPC que permiten a las microempresas de evaluar internamente el rendimiento de sus productos sin tener que recurrir a los organismos notificados.

## Qué es el Reglamento sobre los productos de construcción?

El Reglamento sobre los productos de construcción (RPC) define, por medio de un "idioma técnico común", informaciones fiables sobre los productos de construcción, ofreciendo entonces un método de evaluación uniforme del rendimiento de los productos de construcción.

El RPC vuelve el marcaje CE obligatorio para los productos de construcción cubiertos por las normas europeas armonizadas (hEN).

Para los productos no o parcialmente cubiertos por una hEN, el marcaje CE puede ser aplicado de forma voluntaria mediante una Evaluación Técnica Europea emitida por un Organismo de evaluación técnica. En ambos casos, se requiere la redacción de una Declaración de rendimiento, un documento que informa sobre las características esenciales del producto.



© FMB



© Michel Gaillard

## Iniciativa conjunta para la normalización

EBC se unió a la Comisaria de mercado interior, industria, iniciativa empresarial y PYME Elżbieta Bieńkowska para cofirmar la Iniciativa conjunta para la normalización. Esta iniciativa presenta acciones para modernizar, priorizar y acelerar la elaboración de las normas respetando las necesidades de sus usuarios hasta el 2019.

Esta iniciativa ha sido apoyado por tres federaciones sectoriales: la Construction Products Europe, que representa a los fabricantes de productos de construcción, EBC y FIEC, que juntos representan a las empresas constructoras de todo tamaño en Europa, desde las microempresas de una persona hasta los contratistas globales.

Por ende, se puso en marcha un diálogo entre todos los actores implicados en la normalización: las organizaciones nacionales y europeas de normalización, la industria, la sociedad civil, los Estados miembros y la Comisión europea, todos reunidos en el Edificio Europa para celebrar el acuerdo con ocasión de una ceremonia organizada por la Presidencia neerlandesa del Consejo de la UE.

## EBC en la Semana europea de la energía sostenible 2017

EBC fue un socio estratégico de la Semana europea de la energía sostenible 2017 que tuvo lugar desde el 20 hasta el 22 de junio 2017. Más de 100 personas participaron en el seminario de EBC sobre el papel de la normalización para un mejor rendimiento energético de los edificios. Este seminario trató de las nuevas reglas ISO EN 52000 que prestan métodos flexibles para calcular el rendimiento energético de los edificios. La Comisión europea busca promover estas reglas en aras de comparar los diferentes métodos de cálculo del rendimiento energético de los edificios a través de Europa. Las PYME de la construcción también necesitan capacitarse para contribuir a la mejora del rendimiento energético de los edificios.

Organizada por la Comisión europea, la Semana europea de la energía sostenible es un evento que ambiciona la protección del futuro energético de Europa. Reúne a autoridades públicas, empresas privadas, ONG y consumidores para fomentar iniciativas que buscan preservar la energía y dirigirse hacia energías renovables en aras de obtener una energía limpia, segura y eficiente.

### Las plataformas técnicas de la Comisión Europea tratan de la normalización en la construcción

Tras la publicación del informe de la Comisión Europea para el Parlamento Europeo sobre la implementación del Reglamento 305/2011, la CE decidió abrir un diálogo con los actores relevantes a través de unas plataformas técnicas.

EBC ha participado con frecuencia en estas discusiones que hasta ahora se han centrado en:

- la normalización
- las derogaciones y los procedimientos simplificados para las PYME
- la información que se necesita en la cadena de valor

EBC también participó en la audiencia pública sobre la posible revisión del Reglamento sobre los productos de Construcción organizada por la eurodiputada Catherine Stihler (PES, Reino Unido).



# COLABORACIONES

## COMITÉS - GRUPOS DE TRABAJO



### **European Economic and Social Committee** **Comité Económico y Social Europeo**

El Presidente de EBC Patrick Liébus se ha unido al Comité Económico y Social Europeo (CESE) por un mandato de 5 años desde octubre de 2015. Es un miembro titular de las secciones Mercado interior y Asuntos sociales. Representa a la Confederación francesa de la micro y pequeña empresa de la construcción (CAPEB) y a la Unión profesional de la microempresa (U2P). El Secretario General de EBC fue nombrado como su miembro alterno, siendo substituido por el Responsable de políticas Fernando Sigchos Jiménez desde mayo de 2017.



### **SBS – Small Business Standards**

Tomando en cuenta el interés fundamental de la normalización para las PYME de la construcción, EBC ha contribuido a la preparación de una propuesta de proyecto exitosa para la creación de Small Business Standards

SBS. SBS representa las PYME dentro del sistema de creación de normas a nivel europeo e internacional. Además de ser un miembro fundador de SBS, EBC participa en su Consejo de administración. EBC es la coordinadora de las actividades de normalización relacionadas con el sector de la construcción dentro de SBS. Asimismo, EBC organiza el Foro de la construcción de SBS, en el cual expertos se reúnen para conversar sobre los últimos temas de la normalización.



### **Comités técnicos de CEN sobre la accesibilidad a edificios y BIM**

Dos de los expertos del sector de la construcción de SBS son de EBC. Siguen la normalización en relación con la accesibilidad a edificios (CEN CLC JWG 6) y con BIM (CEN TC 422).

### **Comité permanente de la Construcción**

Desde el 2004, EBC tiene el estatus de observador en el Comité Permanente de la Construcción. Este Comité fue

instaurado por la Directiva relativa a los productos de construcción (89/106/CEE) con el fin de examinar toda cuestión relacionada con la implementación de la misma. Está presidido por el Jefe de la unidad Construcción (DG GROW) y está compuesto por representantes de los Estados miembros.

### **Comité del Diálogo social europeo para el sector de la construcción**

El Comité del Diálogo social europeo para la construcción fue creado en 1999 por la FIEC (Federación de la Industria Europea de la Construcción) y la FETBB (Federación Europea de los Trabajadores de la Construcción y de la Madera). En el 2007, EBC integró la delegación de empresarios de este comité. El Consejo de administración de EBC designó a Andrea Marconi (ANAEP, Italia) y al Secretario general de EBC como representantes de EBC en las reuniones del comité.

## **EBC preside el Foro de la construcción de UEAPME**

Representada por Philip Van Nieuwenhuizen (AFNL, Países Bajos), EBC preside el Foro de la construcción de UEAPME desde el 2008. Este comité sectorial de UEAPME se reúne dos veces por año, generalmente en abril y octubre, para conversar sobre los avances políticos más importantes que atañen a las microempresas y a las PYME de la construcción. Varias asociaciones sectoriales europeas y asociaciones transversales miembros de UEAPME forman parte del foro.



